

Паспорт

**Электронное табло
«Бегущая строка»**

Краснодар 2020 г.

1. Характеристики устройства.

Возможность использования в помещениях и на улице	Да
USB вход	наличие
Напряжение	220 Вольт
Температурный режим использования	От -30 до +50 Градусы
Шаг пикселя светодиодных модулей	10 мм
Яркость свечения	5 кд
Глубина изделия	90 мм
Ширина изделия	1040 мм
Высота изделия	240 мм
Возможность автоматического цикличного воспроизведения загруженной информации	Да
Цвет свечения светодиодов	красный
Наличие светодиодных модулей	3

Настройки программы

Информация для настройки программы. **«ВАЖНО»**

- 1 – контроллер ----- «Серия-X, X-U2L»
- 2 – ширина табло в pix.----- 96 pix
- 3 – высота табло в pix.----- 16 pix

Подключение **«ВАЖНО»**

- Подключите кабель питания к сети 220В.
- **Информация переносится по средству USB FLASH CARD.**
- **На изделие имеется разъём usb для подключения только USB FLASH CARD, в противном случае будет повреждено изделие.**
- **USB FLASH CARD должна быть с файловой системой «FAT32»!!!**

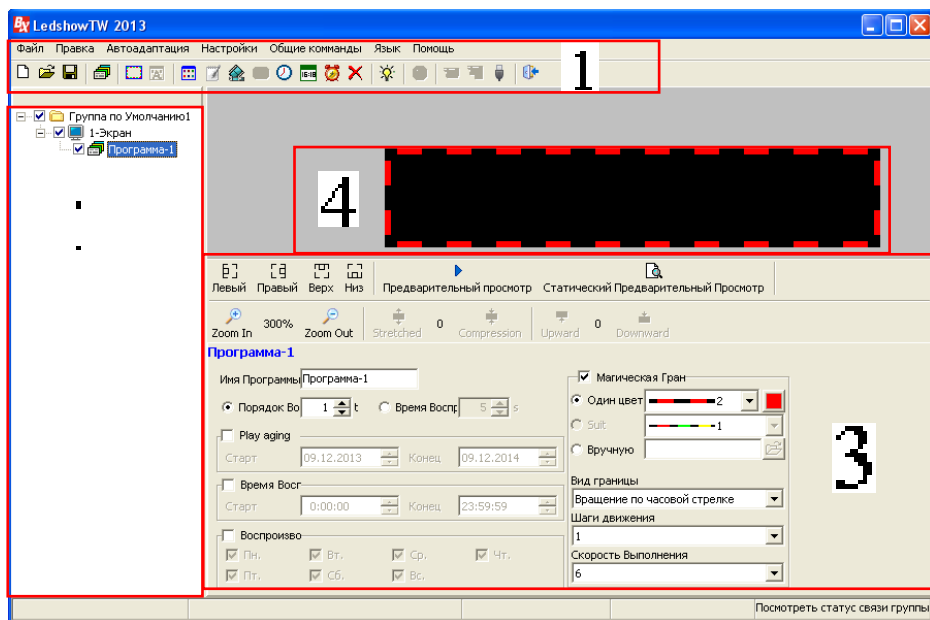
2. УСТАНОВКА

Произведите стандартную процедуру установки программы с диска, идущего в комплекте, или загрузите ее с сайта www.diod23.ru раздел ЗАГРУЗКИ.

После установки программы **Ledshow2017** запустите ярлык с рабочего стола

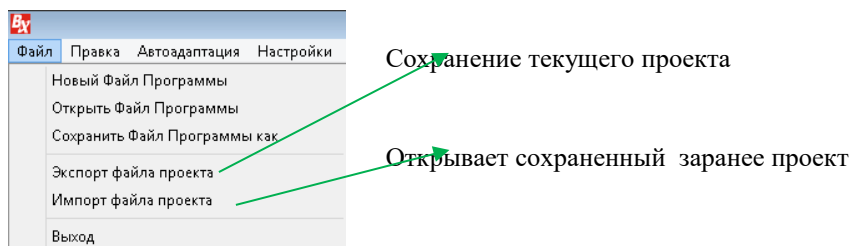


3. ИНТЕРФЕЙС ПРОГРАММЫ:



- 1) Окно меню.
- 2) Окно программ.
- 3) Окно редактирования.
- 4) Окно просмотра.

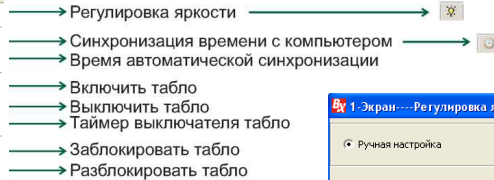
ОКНО МЕНЮ:



МЕНЮ-ПРАВКА

МЕНЮ-ОБЩИЕ КОММАНДЫ

Общие команды	Язык	Помощь
Регулировка Яркости		
Коррекция времени		
Автоматическая коррекция времени		
Включить		
Отключить		
Таймер выключателя		
Заблокировать экран		
Разблокировать экран		

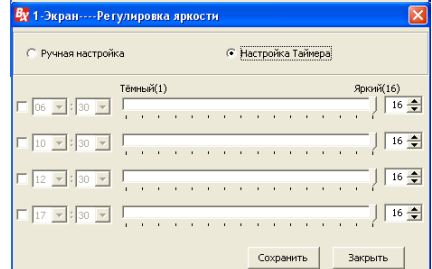
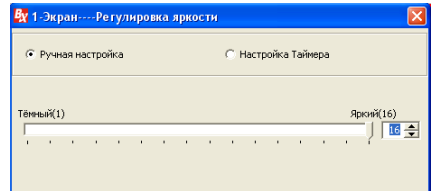


Регулировка яркости осуществляется двумя способами:

— Ручная настройка, где вручную устанавливается шкала яркости от 0 до 16;

— Настройка таймера, где устанавливается время для каждой шкалы яркости.

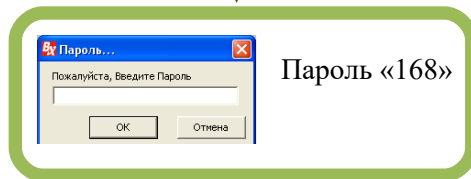
После изменения параметров яркости нужно нажать на кнопку “Сохранить”, для того чтобы изменения вступили в силу.



МЕНЮ-НАСТРОЙКИ

Настройки	Общие команды	Язык	П
Настройки Параметров Экрана			
Сброс Параметров Экрана			
Конфигурация параметров дисплея			
Обслуживание Прошивки			
Конфигурация сетевого сервера			
Конфигурация GPRS сервера			
Конфигурация IP контроллера			
Обслуживание MAC-Адреса			
Проверять состояние экрана			

Настройки конфигурации табло.



Пароль «168»

Настройки разделяются в зависимости от типа передаче информации. Выберите свой тип подключения и перейдите к нужному пункту.

Нужные данные для ввода вы найдёте в *характеристиках устройства*.

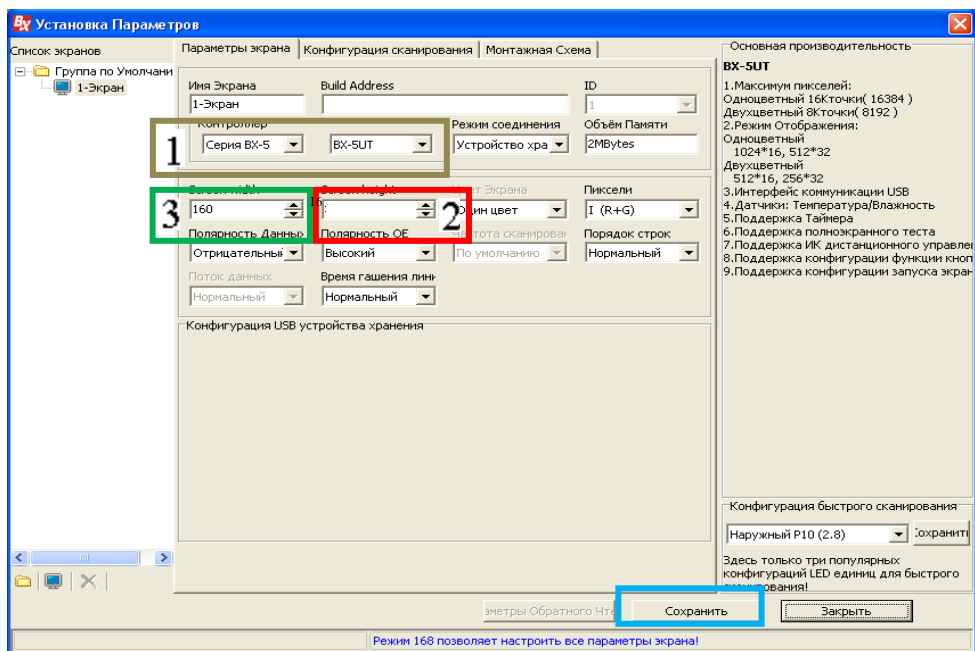
Настройка параметров

изменения разрешается вводить только 3-х параметров, за дополнительной помощью обращаться к производителю табло.

1 – контроллер

2 – ширина табло в pix.

3 – высота табло в pix.



После изменения всех параметров нажимаем кнопку “Записать параметры” (в том случае, если табло подключено к компьютеру, если нет, то жмём “Закреть”).

Для получения готовых параметров с уже работающего табло нажимаем “Параметры обратного чтения” и “Закреть”.

4. РЕДАКТИРОВАНИЕ НАСТРОЕК ПРОГРАММЫ.

Порядок воспроизведения

Время воспроизведения

Порядок Во 1 t

Время Восп Старт 0:00:00 Конеч 23:59:59

Магическая Грани

Один цвет 1

Вид границы

Вращение по часовой стрелке

Шаги движения

1

Скорость Выполнения

6

Дата начала и конца воспроизведения.

Время начала и конца воспроизведения.

Дни недели воспроизведения.

Выбор вида и параметров грани (рамки) на весь экран.

СОЗДАНИЕ ПРОГРАММЫ БЕГУЩАЯ СТРОКА

Для начала создадим новый файл программирования, нажав соответствующую кнопку Назовём программу своим именем, например “Строка”

Группа по Умолчанию1

1-Экран

Строка

Совместное использование программы

Копировать программу в ...

Удалить выделенные объекты

Добавить Генеральную Программу

Add Background Zone

Добавить текст наложения

Добавить Зону Картинки/Текста

Добавить Зону Субтитра

Добавить Зону Анимации

Add Neon Zone

Добавить Зону Циферблата

Добавить Зону Даты-Времени

Добавить Зону Таймера

Строка

Имя Программы Строка

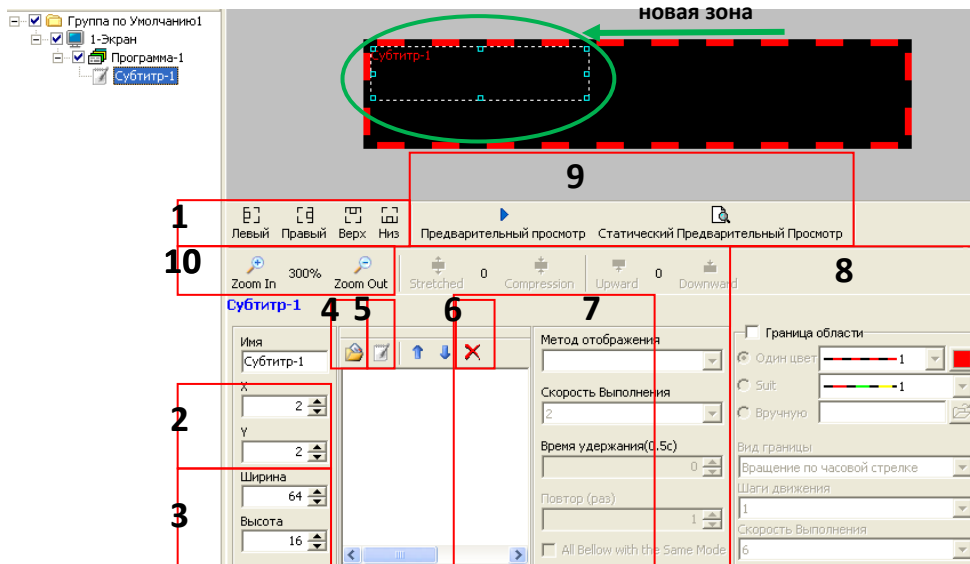
Порядок Во 1 t

Время Восп

Старт 12.12.2013

После нажимаем правой кнопкой мыши на названии программы и видим как появляется новое подменю.

Здесь нажимаем на «Добавить Зону Картинки/Текста». Стоит отметить, что можно просто нажать на кнопку в верхнем меню, чтобы создать зону текста (бегущей строки), как описывали ранее.

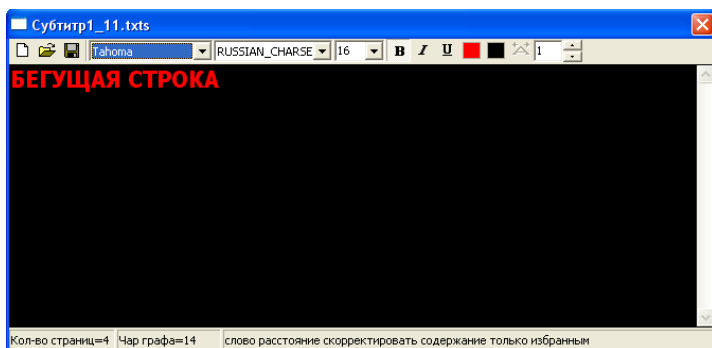


При создании зоны «картинки/текста» появляется следующее:

Здесь мы можем:

- 1) выровнять зону «картинки/текста» по левой, по правой, по верху, по низу экрана;
- 2) задать местоположение зоны по ширине и высоте;
- 3) задать размер зоны картинки/текста (ширину и высоту);
- 4) открыть готовый текст или картинку в форматах *.txt, *.rtf, *.bmp и *.jpg;
- 5) создать текст во встроенном редакторе;
- 6) удалить выделенный текст или картинку;
- 7) выбрать метод отображения(эффект) текста и его скорость;
- 8) создать и редактировать динамическую рамку для текущей зоны;
- 9) просмотреть результат;
- 10) увеличить уменьшить зону просмотра;

Ширину, высоту и местоположение зоны можно редактировать с помощью мышки в окне просмотра, двигая, увеличивая либо уменьшая выделенную рамку.



Нажимаем на кнопку “Создать текст” (5).

Набираем нужный текст, выбираем нужный шрифт, его высоту, интервалы между буквами и строками.

После закрываем окно, редактируем ширину и высоту, а также местоположение зоны (2-3).

Затем выбираем нужный эффект и скорость(7).

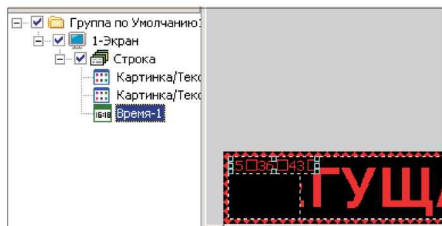
Для того чтобы текст был обычной бегущей строкой идущей справа налево выбираем эффект «**Продолжительное движение**». 1 а 1

Нажимаем на кнопку “просмотр”(9). Если всё верно сделано на просмотре текст будет бежать справа налево.

КОМБИНИРОВАНИЯ НЕСКОЛЬКИХ ЗОН

Для комбинирования нескольких зон в одном экране нужно сделать так чтобы зоны не пересекались между собой. Создадим ещё пару зон на экране. Ещё один текст и текущее время. Для этого нажмём на кнопку «Картинка/Текст» и «Время» в верхнем меню.

В окне просмотра появятся новые 2 зоны, поверх того текста, который мы создали ранее.

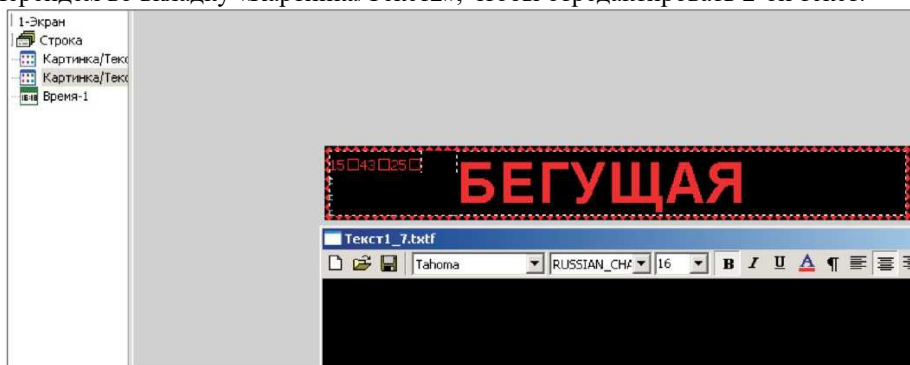


Затем сократим по ширине наш первоначальный текст, выделив и перетащив левую точку грани правее, чтобы осталось место для новых зон.

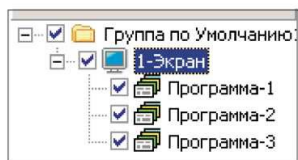


Получим следующее:

Перейдём во вкладку «Картинка/Текст2», чтобы отредактировать 2-ой текст.



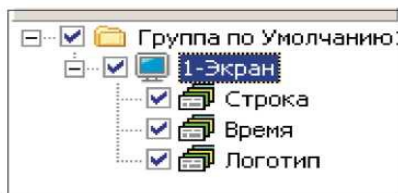
ЧЕРЕДОВАНИЕ ПРОГРАММ



Создадим новый файл программы путём нажатия на кнопку “Новый” О в верхнем меню. Так как нам нужно видеть на табло три чередующихся информации, создадим 3 программы.

При создании нового файла программы автоматически создаётся одна новая программа. Поэтому 2 раза нажимаем на кнопку “Создать программу”.

Чтобы не запутаться в подпрограммах переименуем их, как описано на стр.9.

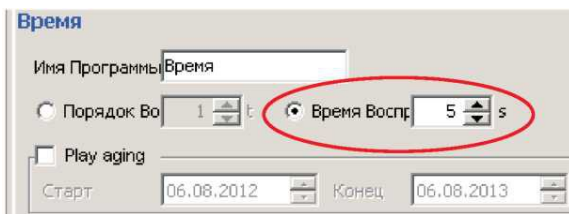


На вкладке “Строка” создадим зону “Картинка/Текст”.

Там набираем нужный текст, задаём размеры и местоположение зоны, задаём параметры шрифта, эффект и скорость отображения текста, как описано на бстр. данной инструкции.

На вкладке “Время” создадим зону “Время”. Там задаём параметры шрифта, формат отображения времени, задаём размеры и местоположение зоны, как описано на предыдущей странице данной инструкции.

Так как время бесконечно, нужно ограничить время отображения данной информации. Допустим на табло время должно отображаться 5 секунд. Для этого переходим во вкладку “Время”. Снизу в параметрах программы меняем



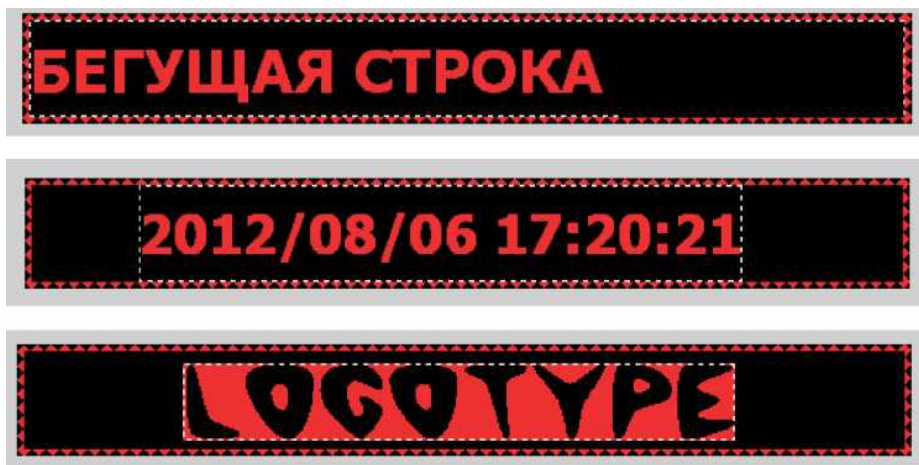
значение времени воспроизведения с 255 сек. на 5 секунд.

После на вкладке “Логотип” создадим зону “Картинка/Текст”.

Там загружаем готовый логотип в форматах *.bmp и *.jpg.

Либо напишем название предприятия. Задаём параметры, задаём размеры и местоположение зоны.

Для записи программы непосредственно на носитель нужно нажать на кнопку в верхнем меню

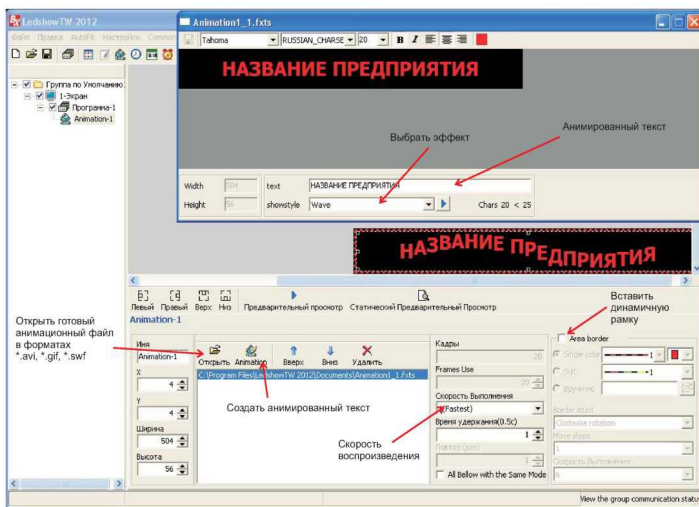


ЗОНА АНИМАЦИИ

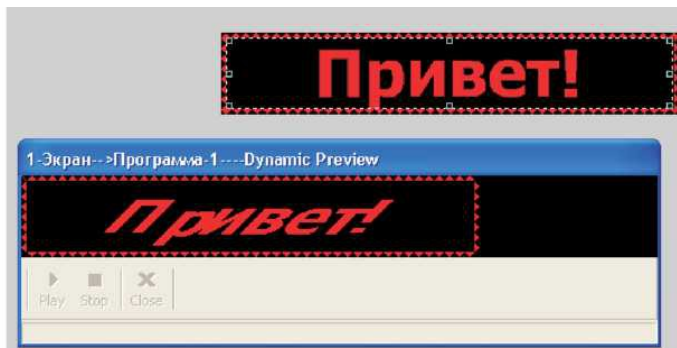
В зоне анимации имеется возможность:



вставить заранее подготовленный файл в форматах *.avi, *.gif, *.swf и изменять скорость его воспроизведения;



Вставить анимированный текст, путём нажатия на кнопку “Animation” в окне редактирования. В новом открытом окне в строке “text” набираем слово или



предложение до 25 символов. Выбираем шрифт и его параметры. Далее в строке “showstyle” выбираем эффект анимации текста.

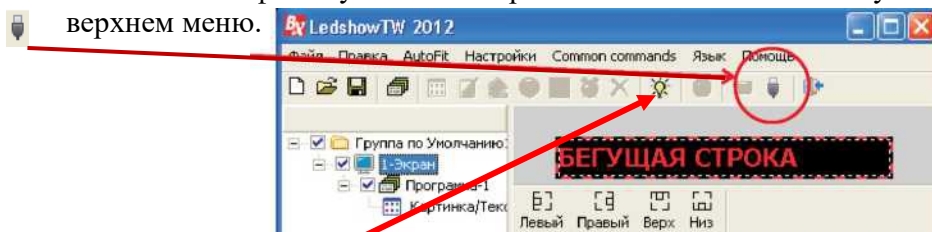
ОТПРАВКА ИНФОРМАЦИИ В ТАБЛО

Для разных серий плат BX имеются разные виды отправки данных на табло. Рассмотрим виды имеющиеся на данный момент:

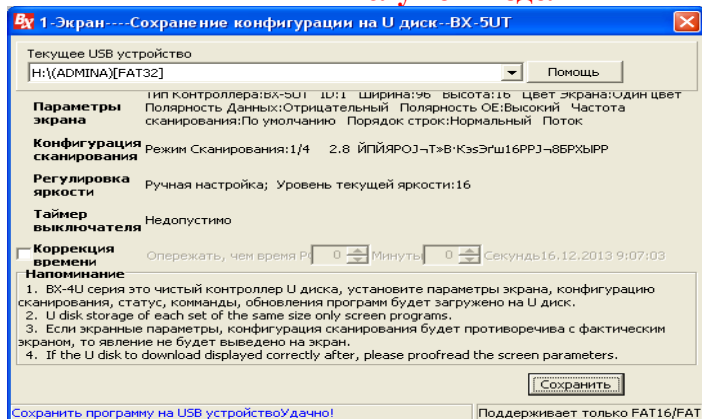
Платы BX серии U

BX-5UT, BX-5U0, BX-5U3

Отправка данных через карту памяти USB-flash (обычная флешка, должна быть **отформатирована в формате FAT32**). После подготовки программ для табло вставляем флешку в USB-порт и нажимаем на кнопку в верхнем меню.



Уменьшайте яркость до значения 10-12 для продления срока службы изделия



Чтобы синхронизировать время/дату компьютера с табло, нужно поставить галочку на “Коррекция времени”, и указать разницу во времени (засекаем время от нажатия на Сохранить до подключения флешки к разъему на табло). После загрузки данных на флешку снизу окна в информационном поле появится надпись. Затем закрываем окно. Вынимаем флешку, вставляем её в табло. Ждём 4-10 сек. и всё, вынимаем флешку. Информация уже на табло.

Гарантия.

Гарантия – **12 (двенадцать) месяцев**, при условии соблюдения следующих требований:

- Отсутствие воздействия на табло агрессивных жидкостей и их паров;
- Отсутствие механических повреждений табло;
- Отсутствие воздействия статического электричества на разъёмы;
- В случае грозы, извлечение информационного кабеля из компьютера и вилки из розетки 220В;
- Подача питающего напряжения не менее 200 и не более 240 вольт;
- Расположение табло не ближе 0.5м от высоковольтных проводов, неоновых трансформаторов и неоновых трубок;
- Сохранность данной инструкции (без инструкции гарантия не действует);
- Осуществление ремонта табло только у производителя.

Таблица сервисного обслуживания.

Дата	Факт ремонта или замены	Мастер